



# Développement durable au Gymnase d'Yverdon

---

RAPPORT D'ACTIVITE 2010-2016

MARS 2017

*Le motif le plus important du travail à l'école, à l'université, dans la vie, est le plaisir de travailler et d'obtenir, de ce fait, des résultats qui serviront à la communauté.*

- Albert Einstein -



Roman et Ella-Mona présentant leur [création](#) lors de la 2e Journée de la Terre nourricière en 2016 (Photo D. Domeniconi)

Ce rapport présente les activités en lien avec le développement durable menées au Gymnase d'Yverdon entre 2010 et 2016. Il est question des engagements de l'institution envers l'Education au Développement Durable (EDD), des différentes activités du « Laboratoire de la durabilité », de l'intégration de l'EDD au niveau académique et, finalement, de l'impact de ces démarches tant pour les élèves que pour l'institution.

Conçue par l'[UNESCO](#), implémentée par la [CDIP](#) (en collaboration avec les six offices fédéraux de la Conférence suisse de coordination EDD), relayée par [Education21](#), soutenue par le [DFJC](#), « l'Éducation au développement durable (EDD) permet à chacun d'acquérir les connaissances, les compétences, les attitudes et les valeurs nécessaires pour bâtir un avenir durable. »

Ainsi, l'EDD consiste à aborder les grands enjeux contemporains (changements climatiques, crises économiques et sociales, transition des énergies fossiles aux énergies renouvelables, etc.) dans l'enseignement et ceci en encourageant les étudiant-e-s à

s'engager au travers d'actions concrètes visant à apporter un changement dans la société.

En tant qu'institution publique, le Gymnase d'Yverdon joue un rôle dans l'intégration et la transmission de l'EDD notamment parce qu'il :

- Est un lieu de formation des futurs acteurs de la société.
- Est un lieu d'expérimentation pour les étudiant-e-s au travers de leurs recherches et de leurs projets.
- Est une institution investie dans la société.



Frédéric Dind (maître de biologie) et le [groupe Apiculture](#) lors de la 2e Journée de la Terre nourricière en 2016 (Photo O. Allenspach)

C'est pour cette raison que Madame [Anne-Catherine Lyon](#), [Cheffe du Département de la formation, de la jeunesse et de la culture](#) du Canton de Vaud, dit :

« Chacun en a bien conscience : les objectifs du développement durable ne peuvent être atteints que si la sensibilisation se fait à tous les âges de la vie. Les jeunes sont tout particulièrement concernés, puisqu'ils sont à un moment de leur existence où l'on découvre la complexité du monde et sa finitude. En ce sens, le milieu de la formation a un rôle fondamental à jouer vis-à-vis du développement durable. » *Anne-Catherine Lyon, [Forum romand sur la formation en vue du développement durable](#), 2011*

Et Madame Isabelle Chassot, ancienne présidente de la [CDIP](#), d'ajouter :

«En tant que composante du mandat public de formation, l'EDD doit inciter à penser et agir durablement. Elle doit permettre d'évaluer les conséquences d'une décision sur la nature, sur les générations futures, sur ses contemporains et d'intégrer ces conséquences dans la décision.»

C'est donc dans cette perspective qu'une [équipe](#) d'étudiant-e-s et d'enseignant-e-s se mobilisent au Gymnase d'Yverdon pour aborder les [Objectifs de Développement Durable](#) et les incarner dans des projets concrets. Et c'est l'intention de ce rapport de présenter les démarches entreprises et les résultats obtenus à ce jour.

Le rapport est conçu de la manière suivante :

1. Présentation des activités EDD au GYYV : pp. 4-9
2. Impacts des démarches auprès des élèves et de l'institution : pp. 9- 14

# 1. ACTIVITES EDD

## 1.1 Engagements du Gymnase d'Yverdon

Depuis plusieurs années déjà, le Gymnase d'Yverdon (GYV) s'engage sur la voie du développement durable.

Entre avril 2010 et septembre 2012, le GYV, sous la direction du [SIPaL](#), a entrepris [l'assainissement énergétique](#) de plusieurs bâtiments. Aujourd'hui, la consommation énergétique du GYV a baissé de 50% et le chauffage est assuré à 75% par des pellets, avec un appoint en gaz lors des pics de froid. A ce propos, une [exposition](#) et une conférence ont été organisées par le [SIPaL](#) en 2016 au GYV pour montrer les résultats de ce travail exemplaire.

En 2014, un [partenariat entre le GYV et la Ferme des Terres Rouges](#) a été organisé par Frédéric Moinat (maître de français et de philosophie) et Mélanie Perret (maîtresse d'allemand) par lequel du pain local et bio est livré à une trentaine d'enseignant-e-s du GYV chaque semaine. Outre le plaisir de déguster un pain d'excellente qualité, ce partenariat, toujours d'actualité, est un soutien des enseignant-e-s à l'économie locale.

En ce qui concerne la [mobilité](#), le GYV est desservi par les [transports publics](#) et un



Frédéric Moinat (photo) et Mélanie Perret sont à l'origine du partenariat avec la Ferme des Terres Rouges.

certain nombre de membres du corps enseignant et/ou du personnel tentent d'incarner, à l'échelle individuelle, une approche plus durable de la mobilité par l'usage de vélos, de vélos électriques ou encore de [voitures électriques et à gaz](#). De plus, le GYV s'est associé au programme « [Défi vélo](#) » en 2016. Celui-ci vise à promouvoir le vélo tout en sensibilisant les participants à la sécurité dans le trafic. Une nouvelle édition du « Défi vélo » aura lieu en avril 2017.

Finalement, le GYV a mené des campagnes de sensibilisation au [tri des déchets](#) au travers de projets d'étudiants.

## 1.2 Laboratoire de la durabilité

Le laboratoire de la durabilité c'est la possibilité d'expérimenter sur le terrain les principes du développement durable au travers de réalisations concrètes. Celles-ci peuvent aussi être liées à l'enseignement car elles sont par exemple le résultat de travaux menés en classe ou sont le lieu d'étude des éléments théoriques abordés durant les cours.

Voici les projets qui contribuent à la création d'un laboratoire de la durabilité au Gymnase d'Yverdon.



Façade nord du bâtiment B après rénovation.



### Action paquets de Noël

A l'initiative de Lusia Shammas et Frédéric Steinhauer (photo ci-contre) (aumôniers catholiques et protestants du Gymnase d'Yverdon), l'[Action paquets de Noël](#) a lieu chaque année au GYYV et rencontre un succès important, contribuant ainsi, chaque année, aux environ 90'000 paquets récoltés dans toute la Suisse et transportés par 31 semi-remorques dans les pays de l'Est.

### Groupe apiculture

Créé en 2012 à l'initiative de Frédéric Dind et Amaël Chevalier (maîtres de biologie), le groupe apiculture s'occupe de plusieurs ruches sur le site du gymnase et fait partager ses récoltes annuelles de miel pour les plaisirs des papilles gustatives de tous et toutes (ci-contre, le groupe apiculture lors de la [Journée de la Terre nourricière en 2015](#))



### Groupe arboriculture

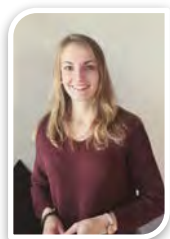


En 2015, un groupe d'élèves du Gymnase d'Yverdon, accompagné de leur maître de géographie Christian Henchoz, lance une série de projets dans le cadre de la première [Journée de la Terre nourricière](#), dont celui des « arbres fruitiers » initié par Justine Greim, Alycia Saybouakhao, Clémence Giroud et Marie Ramuz. Depuis, le projet a été repris par Muriel Bovey, enseignante d'allemand et de français, accompagnée de Michèle Fornallaz (bibliothécaire) et Joël Chautems (médiaticien) et, grâce à leurs efforts (et du soutien de M. Perroti, concierge, et de son équipe), [20 pommiers ont été plantés](#) sur le site du gymnase. En 2016, le groupe arboriculture a organisé la [greffe et la taille des arbres](#) (avec l'aide précieuse de M. Masclat) ainsi que la [nuit de la raisinée](#).



### Action livres pour tous

Le comité des élèves a proposé une action intitulée « [Livres pour tous](#) » dont le but est de proposer, en seconde main, des ouvrages utilisés durant le parcours gymnasial.



### Voyage d'études durable : utopie ou réalité ?

C'est sous ce titre et compte tenu de la décision des Nations Unies qui ont proclamé l'année 2017 comme « [Année internationale du tourisme durable pour le développement](#) » que Céline Hostettler (photo ci-contre), 3M10, a décidé de se lancer, pour son travail de maturité, dans une démarche originale qui a consisté à organiser, avec sa classe (photo ci-contre), [un voyage d'études « le plus durable possible »](#) (TM proposé par C. Henchoz). L'objectif de ce travail était, d'une part, de montrer en quoi un voyage d'études « le plus durable possible » est envisageable et, d'autre part, de constituer un exemple concret pouvant être reproduit par d'autres classes.





[Option complémentaire de géographie 2015-16](#) –  
Classe 3OCGeo1 (Maître de classe : C. Henchoz)

### 1.3 Etudes

Le développement durable est aussi intégré dans certains cours et dans des travaux de recherche menés par les étudiant-e-s et ont, dans de nombreux cas, débouchés sur des actions concrètes sur le site du gymnase ou dans la société.

#### Géographie

Un cours d'option complémentaire intitulé « [Et vous ? Qu'avez-vous de prévu après la disparition de notre civilisation ?](#) » a été mis sur pied par C. Henchoz (maître de géographie), appuyé par P. Gilliard (maître de géographie) et un des enjeux principaux du cours était d'amener les étudiants à incarner le changement par des projets personnels et contribuer ainsi à la réalisation des [Objectifs du Développement Durable](#). Deux classes ont été ouvertes et ont débouché sur les projets suivants :

#### 3OCGeo1 (maître de classe : C. Henchoz)

- Sensibilisation au sec. I au tri des déchets alimentaires (Nina, Siméon), aux déchets électroniques (Madian), aux déchets dans le domaine vestimentaire (Caroline) et lutte contre les mégots de cigarette sur le site du GYYV (Maxime).
- Création de pages Facebook pour proposer des recettes de produits cosmétiques « faits maison » (Romane) ou proposer des solutions aux enjeux du XXI<sup>e</sup> siècle (Roméo).

- Recyclage de déchets pour en faire des œuvres d'art (Ella-Mona) ou des instruments de musique (Roman).
- Accueil de migrants dans un village du nord vaudois (Estelle et Océane).
- Création d'une publicité (Hugo et Thomas) et de peintures murales (Nadia) pour sensibiliser la population aux questions environnementales.
- Atelier de pleine conscience auprès d'enfants du secondaire I (Mathilde).

#### 3OCGeo2 (maître de classe : P. Gilliard et stagiaire HEPL : M. Trachsel) :

- Vente de pâtisseries faites à partir de produits/ingrédients locaux dont les fonds ont été reversés à une organisation environnementale (Jonas et Jérémy).
- Création d'une bande dessinée pour aborder des sujets actuels environnementaux et sociaux (Oriane et Mathias).
- Plantation d'une haie à Baulmes (Layla et Antoine).
- Sensibilisation au tri des déchets au sec. I (Mélanie, Leïla et Alexandra).
- Vente de pommes locales (Jessica et Marion).

Une liste plus complète des projets est disponible sur le [site internet du développement durable du GYYV](#).



[Option complémentaire de géographie 2015-16](#) –  
Classe 3OCGeo2 (Maître de classe : P. Gilliard)

## Ethique et philosophie

Si les [Objectifs de Développement Durable 2015-30](#) de l'ONU proposent des pistes concrètes pour transformer la société et tendre vers un développement le plus respectueux possible au niveau économique, environnemental et social, la question philosophique, éthique et morale n'en demeure pas moins fondamentale en ceci qu'elle part de l'individu en lui permettant de construire sa pensée, sa morale ou encore ses valeurs.

Dans ce sens, Frédéric Huguenin, maître de philosophie et d'éthique au Gymnase d'Yverdon, a organisé en mai 2016, à l'attention de deux classes du Gymnase d'Yverdon, un débat portant sur l'éthique animale et la consommation de viande. Le but du débat était d'informer les élèves sur les conditions d'élevages des animaux et de les faire réfléchir à une consommation responsable.

Afin d'assurer une réflexion objective, M. Huguenin a constitué un panel d'intervenants représentant différents points de vue :

- M. [François Jaquet](#), chercheur à UNIGE au département de philosophie, spécialisé dans les questions d'éthiques, notamment l'éthique animale;
- Mme Claudia Ricci, diététicienne au CHUV;
- M. [Eric Peguiron](#), boucher/charcutier à Fey;
- M. Christian Henchoz, enseignant de géographie, Gymnase d'Yverdon;
- M. Frédéric Huguenin, enseignant de philosophie et d'éthique, Gymnase d'Yverdon;
- M. Jean-François Gruet, Directeur du Gymnase d'Yverdon.

Le débat a eu lieu au restaurant du Conservatoire de musique, l'Impro, et s'est fait en partenariat avec Régis Matthey qui organise des [ateliers culinaires sans viande](#) (Reggie'Monday) mettant en valeur des produits locaux.

## Recherche sur l'EDD au GYYV

[Plusieurs recherches](#) ont été menées en 2016 sur les démarches entreprises entre autre au GYYV en matière [d'EDD](#) :

- TRACHSEL, Malika, « La réalisation d'actions concrètes et durables dans le cadre d'un cours de géographie : quels impacts sur les étudiants ? », Travail de master à la HEPL sous la direction de M. Philippe Hertig, 2016
  - Travail de recherche portant sur la démarche entreprise en matière d'éducation au développement durable dans le cadre de l'[option complémentaire de géographie 2015-16](#).
  - Le travail de Malika Trachsel a reçu le prix du meilleur mémoire de la filière S2 2016 à la HEPL.
  - [Résumé du travail](#).
- ODERMATT, Stefan, « Comment les enseignants de géographie sensibilisent-ils les élèves aux enjeux du développement durable ? », Travail de Bachelor à l'UNIL sous la direction de M. Emmanuel Reynard, 2016
  - Travail de recherche qui se focalise sur l'application de l'EDD au niveau du secondaire II dans le canton de Vaud (et notamment au Gymnase d'Yverdon). Il est question de comprendre comment l'enseignant applique concrètement les principes de l'EDD sur le terrain.
  - Le [travail de Stefan Odermatt](#) a été primé lors du [Concours Durabilis](#) organisé conjointement par l'UNIL et l'EPFL.
  - [Résumé du travail](#).

## L'exploitation minière en Afrique du Sud: à qui la responsabilité environnementale et sociale?

Caroline Bise 27 mai 2016 Géographie



1. Le contexte Lorsqu'en Europe l'on entend parler de mines, nous avons tendance à penser que cela appartient au passé et que rien de tel n'existe de nos jours. Or nous avons bien tort ! Afin d'extraire les minéraux nécessaires à...

Article publié par Caroline Bise, 3M12, suite à une interview de M. Eric Mokuoa.

### Articles publiés par des enseignant-e-s et des élèves

Le [site internet du développement durable au GYYV](#) est aussi une plateforme permettant aux élèves, aux enseignant-e-s et au personnel du gymnase de publier des articles sur des sujets en lien avec le DD

Par la suite, il est envisageable que, dans le cadre d'un cours portant sur des questions touchant au développement durable, des élèves puissent publier des articles sous la supervision de leur enseignant-e.

#### 1.4 S'engager

De nombreuses possibilités s'offrent pour s'engager sur la voie d'un développement durable. Voici deux événements qui se sont déroulés en 2016 :

#### Journée de la Terre nourricière

La deuxième édition de la Journée de la Terre nourricière (JTN) a eu lieu le 24 mai 2016 au Gymnase d'Yverdon. Elle a été l'occasion de présenter notamment les travaux des deux classes d'OC de géographie ainsi que de nombreuses activités sur le thème du développement durable.

Pour plus d'informations sur cette seconde

édition, vous pouvez consulter le [site internet de la Journée de la Terre nourricière](#).

#### AlternatYv

Le festival [AlternatYv](#) c'est la matérialisation du rêve de Mathilde Marendaz et Mathias Ortega, deux étudiants du gymnase d'Yverdon, qui partent du constat « que nos façons de vivre semblent s'éloigner de l'essentiel et que nous avons pris l'habitude de négliger les liens entre les humains et avec la nature. »

Accompagnés de 24 jeunes de la région (étudiants au gymnase, à l'université, à une haute école ou en apprentissage), et soutenus par le Conseil des Jeunes d'Yverdon-les-Bains, par l'Agenda 21 de la ville, par le Gymnase d'Yverdon et encore d'[autres partenaires](#), Mathilde et Mathias ont voulu créer un festival pour informer et sensibiliser la population aux problèmes actuels tout en « mettant en lumière les solutions qui existent dans la région » et en créant « des liens entre les habitants. »

Le festival s'est tenu pour la première fois en septembre 2016 et des [élèves du Gymnase d'Yverdon ont pu y participer et présenter leurs projets](#). Une deuxième édition du festival est prévu en septembre 2017 et le Gymnase d'Yverdon y sera à nouveau présent.



Mathias Ortega et Mathilde Marendaz (Photo Belinda Kiela – [Le gyyvré.ch](#))



## 1.5 Ressources

Un certain nombre de ressources, accessibles sur le [site du développement durable au GYYV](#), ont été mises en place en 2016 :

### Gestion du stress

Le [troisième objectif](#) des [Objectifs du Développement Durable](#) (ODD) 2015-30 vise à promouvoir « la santé et le bien-être pour tous et à tout âge ». Dans le cadre du gymnase, les étudiant-e-s (comme les enseignant-e-s !) sont parfois confrontés à des périodes de stress et des outils simples peuvent être utiles pour réduire les effets négatifs du stress, comme par exemple la cohérence cardiaque.

A cet effet, Christiane Reverchon, infirmière scolaire au GYYV, a mis sur pied un [atelier sur la cohérence cardiaque](#) dans le cadre du cours d'OC de géographie 2015-16 dont le but était d'apporter des outils de gestion du stress pour les étudiant-e-s qui devaient créer et implémenter leur projet personnel.

### Gymnases partenaires

Le développement durable est aussi un sujet de réflexion dans plusieurs autres gymnases et des contacts réguliers ont lieu afin de tisser des liens et de s'inspirer des démarches entreprises sur les différents sites.

#### Gymnase de Chamblandes (Pully)

- o Journée du développement durable (28 septembre 2016)
  - [Résumé de la journée](#);
  - [Les gymnasiens pensent à demain](#) (reportage LFM).

#### Gymnase de Burier (La Tour-de-Peilz)

- o Projet « [Agis pour ton futur](#) »
- o [Le Gymnase de Burier cultive ses penchants écolos](#), 24 Heures, 22.11.15



#### [Site internet sur le développement durable](#)

Ce site a pour objectif de jouer le rôle de vitrine des démarches entreprises au GYYV dans le domaine du développement durable.

#### [Site internet sur la Journée de la Terre nourricière](#)

La Journée de la Terre nourricière (journée officielle de l'ONU) a été instaurée pour la première fois en 2015 au GYYV et son but est de présenter les actions touchant au développement durable menées au GYYV. Le site internet en est la plateforme d'information.



## 2. IMPACTS DES DEMARCHES

Selon l'UNESCO, l'Éducation au Développement Durable (EDD) est constituée par une série de composantes. Il y a bien sûr les composantes **pédagogiques** (contenus de l'apprentissage, pédagogie et environnements d'apprentissages, résultats de l'apprentissage) qui vise à « inciter les apprenants à agir en faveur de la durabilité ».

Mais une composante de l'EDD est aussi celle de la **transformation de la société**. Ainsi, l'UNESCO signale qu'il est nécessaire de « donner aux apprenants de tout âge (...) de se transformer et de transformer la société dans laquelle ils vivent » en :

- Favorisant « la transition vers des économies et des sociétés plus vertes » (en participant notamment à réaliser les Objectifs de Développement Durable 2015-30 de l'ONU);
- Donnant « à chacun les moyens d'être un « citoyen du monde » qui prenne des engagements et joue un rôle actif, au niveau local et mondial, afin de faire face aux problèmes qui se posent

**Contenus de l'apprentissage** - Intégrer aux programmes d'enseignement les questions capitales que sont le changement climatique, la biodiversité, la réduction des risques de catastrophes, et la consommation et la production durables.

**Pédagogie et environnements d'apprentissage** - Concevoir un enseignement et un apprentissage interactifs et axés sur l'apprenant qui ouvrent la voie à un apprentissage exploratoire, orienté vers l'action et transformateur. Repenser les environnements d'apprentissage - matériels, virtuels et en ligne - afin d'inciter les apprenants à agir en faveur de la durabilité.

**Résultats de l'apprentissage** - Stimuler l'apprentissage et promouvoir les compétences fondamentales telles que l'analyse critique, la réflexion systémique, la prise de décision collaborative et le sens des responsabilités pour les générations présentes et à venir.

**Transformation de la société** - Donner aux apprenants de tout âge, quel que soit le contexte éducatif qui est le leur, de se transformer et de transformer la société dans laquelle ils vivent.

- Favoriser la transition vers des économies et des sociétés plus vertes.
  - Doter les apprenants des compétences nécessaires aux « emplois verts ».
  - Inciter les personnes à adopter des modes de vie durables.
- Donner à chacun les moyens d'être un « citoyen du monde » qui prenne des engagements et joue un rôle actif, au niveau local et mondial, afin de faire face aux problèmes qui se posent dans le monde et de les résoudre pour, à terme, contribuer activement à la création d'un monde plus juste, pacifique, tolérant, intégrateur, sûr et durable.

Composantes de l'EDD, selon l'UNESCO

## OBJECTIFS DE DÉVELOPPEMENT DURABLE



Objectifs de Développement Durable (ODD) 2015-30 de l'ONU

« dans le monde et de les résoudre pour, à terme, contribuer activement à la création d'un monde plus juste, pacifique, tolérant, intégrateur, sûr et durable. »

A la lumière de ces objectifs, quels sont les impacts des démarches entreprises au GYYV en 2016, tant auprès des élèves qu'auprès de l'institution ?

### 2.1 Impacts auprès des étudiant-e-s

Malika Trachsel, maîtresse d'histoire et de géographie au GYYV, a réalisé son travail de Master à la HEPL (Prix du meilleur travail de Master de sa volée) en portant son analyse sur une classe d'OC de géographie au GYYV en 2015-16. Un des enjeux de son travail était de s'intéresser aux impacts chez les étudiant-e-s « d'un enseignement de la géographie qui vise la réalisation d'actions concrètes et durables » et elle a pu les mesurer en menant des entretiens semi-directifs sur 12 élèves de la classe.

Voici quelques-uns des impacts sur les étudiant-e-s mesurés par cette recherche :

## 1. Développement de nouvelles compétences

- « La quasi totalité des étudiants a mentionné avoir développé de nouvelles compétences organisationnelles, communicationnelles, de gestion de projet ou encore cognitives ».
- Plusieurs étudiant-e-s ont signalé avoir « développé leur confiance en eux ».

## 2. Rôle de citoyen/d'acteur responsable

- La plupart des étudiant-e-s ont relevé que leur projet « leur a fait prendre conscience que, malgré leur statut de gymnasien, ils sont tout à fait en mesure d'agir et d'avoir un impact positif sur la société qui les entoure » (...) et que l'action réalisée « peut véritablement générer des effets bénéfiques autour d'eux ».

## 3. Démarche par l'action

- « la possibilité qui leur a été offerte de sortir du cadre du gymnase et d'élaborer un projet dans un domaine qui les intéressait a été perçue comme particulièrement bénéfique par plusieurs étudiants. C'était une manière pour eux d'expérimenter une certaine liberté et une autonomie plus importante. »
- Les élèves ont remarqué que « cette démarche a été une manière de rendre la (géographie) plus ludique, plus concrète, de mettre en pratique certaines connaissances géographiques et de mieux varier la théorie et la pratique. »
- De plus « Ce qui semble leur avoir plu, c'est d'avoir pu s'investir pleinement dans une action qui leur tenait à coeur et d'avoir un réel impact sur la société qui les entoure. »



Antoine Massart et Layla Outemzabet et leur projet de haie planté à Baulmes (Photo : M. Trachsel)

## 4. Démarche porteuse de sens

- Selon Malika Trachsel, « Il est (...) possible d'affirmer que cette démarche a été porteuse de sens car elle (...) a permis (aux élèves) d'évaluer leur impact sur la société et a même éveillé, chez certains d'entre eux, l'envie de poursuivre sur le chemin de l'action. »
- De plus, « le projet a induit une prise de conscience et une réflexion chez les étudiants quant à leurs centres d'intérêt ou à la voie future à emprunter. »

## 5. Limites du projet

Quelques limites au projet sont apparues dans la recherche de Malika Trachsel :

- En fonction de l'action envisagée par les étudiant-e-s, « le temps consacré (au projet) pouvait rapidement devenir important. »
- La « liberté de choix et d'action (relevée par certains comme étant un atout) a été chez d'autres plutôt déstabilisante. »
- Le projet a aussi pu être « générateur de déception auprès des étudiant-e-s » et, pour d'autres « le fait de constater que l'impact de leur projet a été faible qui a été une source majeure de déception et de désillusion. »

En conclusion, Malika Trachsel relève qu'il « est possible d'affirmer que le cours d'option complémentaire de géographie, tel que proposé cette année, entre dans le cadre de l'EDD puisqu'il a été en mesure de « former des citoyens qui puissent disposer des outils intellectuels leur permettant de se forger une opinion raisonnée sur les enjeux de société actuels et à venir, de participer au débat démocratique et de faire des choix en phase avec un mode de développement durable. »



Océane Pittet et Estelle Boudier et leur projet « [Un village, une famille](#) » qui a permis d'accueillir une famille de migrants dans un village du nord-vaudois. (Photo D. Domeniconi)

## 2.2 Impacts sur l'institution

Si les élèves semblent clairement bénéficier de l'EDD, c'est aussi le cas pour le GYYV au travers des aspects suivants :

1. Alignement sur les [Objectifs de Développement Durable 2015-30 de l'ONU](#), sur la [stratégie de la Confédération](#) pour le développement durable 2015-30 ainsi que celle du [Canton de Vaud](#).
2. Cohérence entre une vision **globale** qui tend à la durabilité et un gymnase qui l'incarne au niveau **local**, tant aux yeux du corps enseignant, du personnel et des étudiant-e-s que du public.

3. Image **positive** et **dynamique** pour le gymnase créée par les projets des étudiant-e-s qui sont rendus publics (Journées de la Terre nourricière, site internet, Festival AlternatYv, etc.).
4. **Démarche pionnière** au niveau d'une institution gymnasiale, tant au niveau cantonal qu'au niveau fédéral. Si l'EDD est consignée dans les règlements scolaires et pratiquée en Suisse dans le cursus académique tant au secondaire I qu'au secondaire II, l'EDD est rarement appliquée à tous les niveaux de l'institution. **Sans être une contrainte ni une obligation** pour qui que ce soit au GYYV, le **contexte** est posé pour que des initiatives personnelles émergent, tant au niveau des enseignant-e-s, du personnel que des élèves.
5. **Collaborations et liens renforcés** entre les membres du GYYV : p.ex. durant le cours d'OC de géographie 2015-16, de nombreux intervenants internes ont collaborés : Bernard Müller, psychologue scolaire (tests cognitifs), Christiane Reverchon, infirmière scolaire (gestion du stress), Michèle Fornallaz, bibliothécaire (constitution d'un corpus de livres à disposition des élèves), François Perotti, concierge, et son équipe (soutien logistique), etc. Ces collaborations ont permis de créer des liens et un sentiment de cohérence entre les enseignant-e-s, le personnel et les élèves.
6. **Collaboration avec d'autres gymnases** par l'intermédiaire d'échanges réguliers sur les démarches (Gymnase de Chamblandes, Gymnase de Burier, etc.).
7. **Impacts locaux** induits par les projets des étudiant-e-s (création du festival AlternatYv, sensibilisation au tri des déchets au secondaire I, accueil de migrants dans un village du nord-vaudois, plantation d'une haie à Baulmes, cours de français donnés à des migrants à Yverdon, etc.). En ce sens, le GYYV joue pleinement son **rôle d'acteur au niveau local**.

### 2.3 Remerciements

La réalisation de ces projets ne serait pas possible sans le soutien actif de nos partenaires :

- [le Département de la Formation, de la Jeunesse et de la Culture](#) ;
- Le conseil de direction du [Gymnase d'Yverdon](#);
- Les membres du corps enseignant et le personnel du gymnase qui, par leur flexibilité et/ou leur implication, permettent aux différents projets de voir le jour;

- Le Service immeubles, patrimoine et logistique du Canton de Vaud;
- les différents acteurs du nord vaudois qui se sont associés aux divers projets des étudiants et que vous découvrirez sur le [site du développement durable](#).

Nous remercions les étudiants pour leur engagement et le travail fourni à la réalisation de leurs projets.

Nos remerciements vont également à nos collègues dont la flexibilité, l'enthousiasme, les idées ou encore le regard critique a permis aux jeunes impliqués de se sentir portés dans leurs projets.

Un grand merci à Cédric Delmonico, responsable informatique au Gymnase d'Yverdon, pour sa précieuse aide lors de la conception et la mise en place du site internet sur le développement durable.

Merci à Joël Chautems, médiamaticien, pour la conception de la [page Facebook du GYYV sur le développement durable](#).

Un grand merci à Monsieur Jean-François Gruet (Directeur du Gymnase d'Yverdon), ainsi que l'ensemble du conseil de Direction qui ont manifesté un soutien chaleureux aux projets des étudiants et qui proposent un cadre propice à l'émergence de ces initiatives.

Nous remercions de même Madame Anne-Catherine Lyon (Cheffe du Département de la Formation, de la Jeunesse et de la Culture) et Monsieur Séverin Bez (Direction générale de l'enseignement postobligatoire) pour leur soutien à l'implémentation de l'EDD.

Gymnase d'Yverdon  
Route du Gymnase 6  
1400 Cheseaux-Noréaz  
infodd@gyyv.educanet2.ch  
<https://wp-www2.gyyv.vd.ch/developpementdurable>

Le rapport est téléchargeable sur le site internet du développement durable au GYYV dans la rubrique « [A propos](#) »

Conception et réalisation du rapport: Christian Henchoz - 2017